

法人 春日部

第 142 号
(平成22年4月号)



社団法人 春日部法人会

〒344-0062 春日部市粕壁東1-20-28 春日部市商工振興センター3階
TEL.048(761)3551 FAX.048(752)8244

ホームページ

春日部法人会

検索

<http://www17.ocn.ne.jp/~kasuhou/>



みんなで回覧しましょう。

〔わが町〕

宮代 進修館四季の丘

町のシンボリック建物であるコミュニティセンター進修館に囲まれるように広がる芝生広場が、「進修館四季の丘」です。もともと旧庁舎跡地だった場所を利用し、町の魅力がアップするような場所をつくろうと、公募によって集まった市民で構成される「みやしろの顔プロデュース委員会」が基本計画作りから携わり、平成20年7月に完成しました。

市民の力は、広場の整備工事の過程にも取り入れられています。ベンチや歩道を飾るタイルアートを市民が制作するなど、あたたかい手作りの作品が広場に彩りを添えています。

平成21年2月には、市民が主体となったまちづくりの活動が認められ、進修館四季の丘が「彩の国景観賞」を受賞しました。市民の力でつくりあげたこの場所は、みんなに愛される憩いの場となっています。

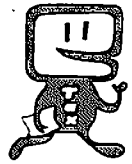
お問合せ:コミュニティセンター進修館
TEL.0480-33-3846



CONTENTS

税務署だより	2~3
法人会新春の集い	4~5
税制委員セミナー・税制改正アンケート調査	6
決算期別税務講習会・第5回 青年部会ミニセミナー	7
第18回 青年の集い 白岡大会	8~9
女性部会 親睦事業	9
青年部会 地域社会貢献活動	10
支部だより	10~11
新入会員ご紹介	12~13
想うがまま	14~15
理事会・雑学の庭・法人会の基本的指針	16
インターネットバンキング	17
記事 ハイインリッヒの法則と破れ窓理論	18
厚生委員会だより	19
第27回 定期総会・記念講演会のお知らせ	20

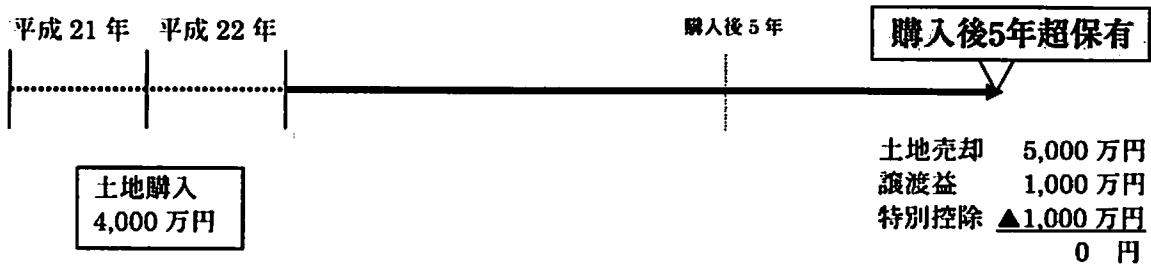
平成21年及び平成22年に土地等の取得をした場合の 法人税の課税の特例について



平成21年度の税制改正により、次の2つの特例が創設されています。

1 平成21年及び平成22年に取得した土地等を譲渡した場合の 1,000万円特別控除制度の創設

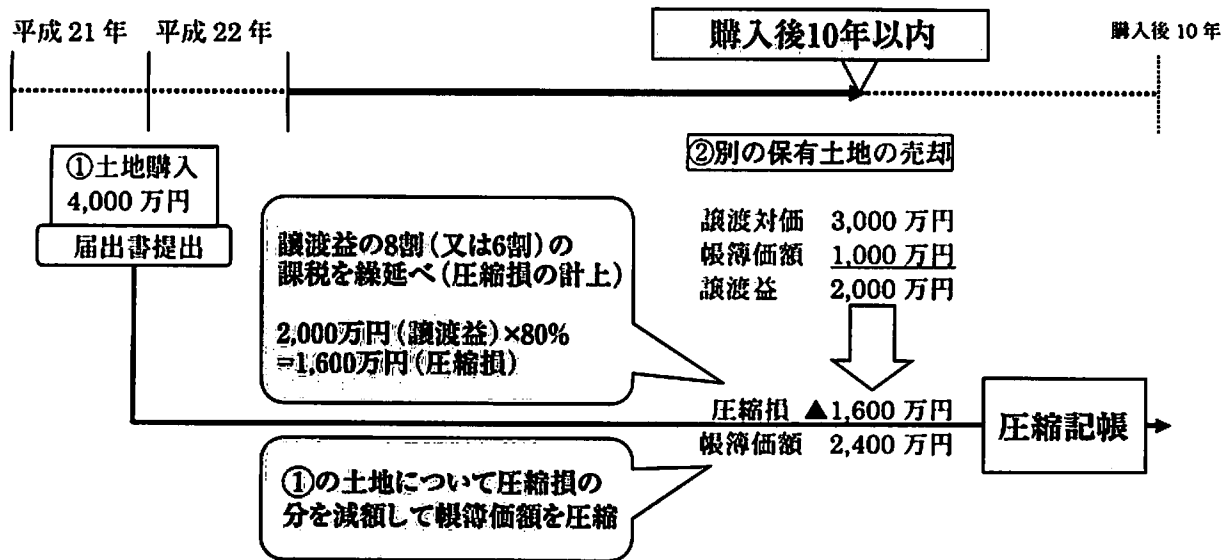
- 法人が平成21年、平成22年に取得した土地等を譲渡した場合（所有期間5年超のものに限る）には、その譲渡益から1,000万円（譲渡益が1,000万円に満たない場合、その譲渡益の金額）を控除できる制度が創設されました。



(注) 所有期間5年超は、土地等を取得した日の翌日からその譲渡した年の1月1日までの期間で判定します。

2 平成21年及び平成22年に土地等の先行取得をした場合の課税の特例の創設

- 法人が平成21年、平成22年に土地等を取得し、本特例の適用を受ける旨の届出書を提出している場合には、その取得の日を含む事業年度終了の日後10年以内に、所有する他の土地等を譲渡したときの譲渡益の8割（平成22年に取得した土地等のみを本特例の適用対象とする場合には6割）相当額を限度として課税の繰り延べ（圧縮記帳）ができる制度が創設されました。



※ 詳しくは国税庁ホームページ [\[http://www.nta.go.jp\]](http://www.nta.go.jp) をご覧いただくか、税務署又は電話相談センターにおたずねください。

「法人会新春の集い」開催!

平成22年2月3日(水)午後3時30分～ 於 春日部市民文化会館

今年も「法人会新春の集い」を盛大に開催した。当法人会で力を入れ推進中である地域社会貢献運動と兼ねて、会員以外の一般の人々に公開して行った。装いを新たに15回目を数える。

当日は講演会に先立ち、青年部会員がホール入口で「花と緑いっぱい運動」のアピールのため、同運動のチラシと先着150名に花の苗引換券を配布した。講演終了後、花の引換とともに「埼玉県緑のトラスト運動」への募金を募った。当日は10,481円の募金が集まった。平成21年度には、各地で行われた産業祭等や公開講座、青年の集い白岡大会で募った募金合計171,055円集まり、埼玉県緑のトラスト基金へ寄付する。

第一部 新春講演会 いま起きていること、これから起こること～これからの中小企業の生き方～

講師：経済ジャーナリスト 須田 慎一郎氏



1961年生まれ。日本大学経済学部卒業、経済誌の記者を経てフリージャーナリストに。「夕刊フジ」「週刊ポスト」「週刊新潮」などで執筆活動を続けるかわらテレビ朝日「サンデープロジェクト」「サンデースクランブル」「ワイドスクランブル」、「朝まで生テレビ」「スーパーモーニング」などの報道番組にも出演。政界、官界、財界での豊富な人脈を基に、数々のスクープを連発している。



田中研修委員長挨拶

第一部新春講演会は、研修委員会が担当した。菊池研修副委員長の司会で田中研修委員長の挨拶の後、協賛して頂いている大同生命埼玉支社長を紹介、講師プロフィールを紹介し、須田氏の講演となった。

今年のキーワードは「ニューノーマル」です。もともと金融業界の専門用語で「新しい常識を探せ」という具合に使われていく。それは過去の成功体験が通用しなくなっているからで、今後の見通しはわからない。そのような中で消費者のマインドの変化に対応した勝ち組の例を取り上げ解説した。

① ユニクロ

安売りの代表だったが今は流れが変わった。若い女性がカスタマイズして楽しんでいる。

② アーバンリサーチ

大阪の心齋橋の小さな店からスタートして、5年間で2.5倍になったセレクトショップ。匂いと音と暗い店中を上半身裸の男のモデルが歩き回っている。モットーは物(商品)ではなく事(ストーリー)を売ると言う。

消費者の価値観の変化に対応することが中小企業の生き残るヒントになるかもしれないと締めくくった。

◀司会 菊池研修副委員長



お礼のこぼし
栗田研修副委員長



花と緑いっぱい運動
プリムラジュリアンをプレゼント。緑のトラスト募金を実施

第二部 賀詞交歓会

岩崎副会長の開会。野原会長挨拶に続き、田村春日部
部税務署長、石川春日部市長よりご祝辞を頂戴した。

ご来賓の皆様を紹介後、海老原春日部商工会議所会
頭の乾杯によりなごやかな中に懇親が深められた。時間
も瞬く間に過ぎ、伴副会長による万歳三唱、山崎副会長の
閉会によりとどこおりなく終了した。



野原会長

平成22年新年賀



田村春日部税務署長

平成22年新年賀



石川春日部市長

平成22年新年賀



乾杯 海老原春日部商工会議所会頭



開会 岩崎副会長



司会 河津総務委員長



万歳三唱 伴副会長



閉会 山崎副会長

平成22年税制委員セミナーに8名参加

平成22年2月18日(木)PM1:00～
於:ハイアットリージェンシー東京(新宿)

全法連主催で今年も税制会員セミナーが開催され、当法人会から、萩原税制委員長を始め8名が参加した。

■第一講座

「平成22年度税制改正について」

講師 財務省大臣官房審議官 田中 一穂氏

■第二講座

「今後求められる税制抜本改革」

講師 慶應大学教授 土居 丈郎氏

法人会は税のオピニオンリーダーとして税制委員会を中心とし、来年の税制改正を強力に推進する方針です。

平成22年度

●税制改正要望の予定●

- 4月上旬 会員へ税制改正に関するアンケート送付
- 5月中旬 アンケート回答締切
- 6月上旬 提言のとりまとめ
- 9月初旬 全法連理事会で「平成23年度税制改正要望」を採択
- 9月28日(火) 法人会全国大会(熊本)で要望事項をアピール



◀第一講座
田中審議官

第二講座▶
土居教授



参加者
(前列左から)
塩崎委員
崎浜副委員長
萩原委員長
弓木委員
大隈委員
(後列左から)
田中副委員長
染谷委員
松岡専務理事

法人会会員の皆様へ

税制改正アンケート調査にご協力をお願いします!

皆様の貴重なご意見が国の税制改正に反映されます ※アンケート用紙は本会報に同封しました。

全国法人会総連合では、全国442法人会の税制委員を対象に税制改正アンケート調査を実施し、その調査結果に基づいた「税制改正に関する提言」は、わが国の税制改正に反映されています。

昨年から埼玉県連では独自に、法人会すべての会員を対象にアンケート調査を実施しています。

会員皆様が税制について常日頃お考えになられているご意見をこのアンケートに反映させ、わが国税制の健全な運営の一端をになって頂きたいと考えております。

また、法人会に対しての要望事項・改善事項などのご意見もいただく設問も考えておりますので、是非アンケート調査のご回答にご協力賜りますようお願いいたします。

- 1.アンケート調査期間
平成22年4月上旬から5月中旬
- 2.アンケート用紙配布時期
平成22年4月上旬
- 3.回答締切
平成22年5月中旬



決算期別税務講習会の開催!!

12月・1月・2月の決算法人を対象に法人税及び消費税についての講習会を下記の通り開催しました。

法人会で作成したテキスト「わかりやすい会社の決算・申告の実務-法人税申告へのアプローチ 平成21年度版」及び税務署資料等を使い、講師は関東信越税理士会春日部支部の先生方をお願いした。

日時・会場等

月日	時間	講習会場
1月19日(火)	午後2時～4時	岩槻本丸公民館
1月21日(木)	午後2時～4時	春日部市民文化会館
1月22日(金)	午後2時～4時	久喜総合文化会館
4月19日(月)	午後2時～4時	岩槻本丸公民館
4月20日(火)	午後2時～4時	久喜総合文化会館
4月21日(水)	午後2時～4時	春日部市民文化会館

4月開催予定



春日部税務署 法人課税第一部門
中村上席調査官(春日部会場にて)



臼井佐知子先生(岩槻会場にて)



青木伸夫先生(春日部会場にて)



久住良平先生(久喜会場にて)

青年部会 第5回「ミニセミナー」

平成22年1月28日(木)
於:久喜市商工会館

社長が学ばず誰が学ぶ!!

～社長のための資金繰り講座～

講師 株式会社 エフアンドエム

青年部会では、部会活動の活性化とそのメリットについて検討した結果、「セミナー」「情報交換」「懇親」をキーワードとして事業活動を展開している。ミニセミナーの第5回目は久喜支部で担当し、社長のための資金繰りについて講義を頂いた。若手経営者として、知っておかなければならない事項であり、約40名の部会員が熱心に受講していた。



吉田部会長あいさつ



久喜支部 折原支部部会長

県税事務所からのお知らせ

5月は自動車税の納期です。コンビニでも納められます。忘れずに、**5月31日(月)までに納めましょう!**

※自動車税全般に関する事、住所変更・納付書紛失などの連絡、納税状況の確認などについては、自動車税コールセンターにご連絡ください。

なお、自動車税収入額の一部は、「彩の国みどりの基金」に積み立て、県内のみどりの保全や創出などに活用させていただきます。

お問い合わせ

自動車税…自動車税コールセンター▶ TEL 050-3786-1222

彩の国みどりの基金…県環境部みどり再生課▶ TEL 048-830-3190 FAX 048-830-4775

※平成22年2月より自動車税コールセンターが設置されました!

青年部会 第18回青年の集い「白岡大会」・白岡支部社団化25周年記念式典

平成22年2月17日(水)午後3時 於:白岡町コミュニティセンター

第一部 研修会〈一般公開〉

「不景気をぶっとばせ！」

講師 落語家 立川 志らく師匠

プロフィール:1963年 東京都出身。1985年 立川談志に入門。1995年 真打昇進。シネマ落語等の分野を開拓。映画監督、演出家としても活躍。ラジオ番組、執筆活動等。

著書:「立川志らくのシネマ徒然草」キネマ旬報社「雨の中の、らくだ 太田出版」ほか多数



井上白岡支部長

来賓の皆様▶

第二部 青年の集い 白岡支部社団化25周年式典

来賓に春日部税務署より熊藤副署長、山崎第一統括官、白岡町小島町長、春日部法人会より伴副会長他多数をお迎えした。

式典は開会の辞・白岡支部長あいさつ、歓迎の辞・青年部会長挨拶・社会貢献運動発表、来賓祝辞・来賓紹介を行い、次回第19回大会は宮代大会とする旨、海老原宮代支部部会長が表明し多数の参加を呼びかけた。

大会趣旨

(社)春日部法人会青年部会は、善き経営者を目指すものの団体として、経営者の自己啓発を支援するために、社会・経済や福利厚生、税制活動等について研修会を開催しています。

また、地域振興やボランティアなど地域に密着した活動も積極的に行っています。

さらに年に一度春日部税務署管内12支部の青年部会員が集い、相互の親睦を図るために大会を開催していますが、これは各支部が交代して大会の主管を経験することにより、支部の結束をより堅固なものとし、組織の活性化を図るたいへん有意義な企画であり、青年部創世記より継続して開催しているものです。

大会目的

2008年の秋にアメリカを中心に金融危機が発生し、世界同時不況を引き起こしました。

100年に一度と言われる今回の経済危機に、国内外の中小企業も大きな影響を受けました。先の見えない不況の長期化、深刻化が懸念され、世情混乱、政治不信、今の日本に明るい話題は見つけることは困難ですが、そんなときこそ「笑い」で日常を明るくしましょう。

本日の講演会は皆様にひとときプロの話芸を楽しんでいただき、日々を明るく暮らしてゆくきっかけにしていだければと考えて企画いたしました。

「笑う門には福来たる」、いつも笑い声が満ちて和気藹々とした家には自然に幸運が巡ってくると言います。

不景気を笑い飛ばして元気を出していきましょう。

社団化25周年を迎えて

平成22年2月17日

白岡支部長 井上堅一

この度、私ども(社)春日部法人会白岡支部は社団化25周年を迎えました。税務当局、春日部単会、関係各位のご指導、ご支援によりこれまで活動してこれましたことに深く感謝申し上げます。

顧みますと、法人会は昭和29年に全国的な組織として産声を上げ、昭和59年に社団化されて今日に至りましたが、平成17年には岩槻市がさいたま市と、庄和町が春日部市と合併、今年3月には久喜市、菖蒲町、栗橋町、鷲宮町が合併を予定しておりますが、支部組織は現状のとおり残されることから、各支部の個性は残しつつ、12支部の団結は揺るぎなく続いております。

平成18年には「第20回全国青年の集い」がさいたま市の大宮ソニックシティで行われ、会員増強部門442単会中見事全国第4位に入賞し、全国に「春日部法人会」在りと知らしめることとなり、白岡支部もこれに大いに貢献することができました。

白岡支部では毎年行われている「白岡まつり」「しらおか農業祭」には「陶芸絵付け教室」などで参加して、法人会PR活動を実施するとともに、「さいたま緑のトラスト募金」を行っております。

また、県外視察も毎年実施して、今年度は埼玉県出身の若田光一飛行士でお馴染みとなった「宇宙航空研究開発機構JAXA(ジャクサ)・筑波宇宙センター」を視察し、有人宇宙施設「きぼう」の開発、運用を学んできたところです。

ただ今、公益法人認定制度改革がスタートし、我が法人会も平成23年度の申請を目差し活動しているところですが、そのためにもここ1、2年がまさに正念場であり、自己啓発と社会貢献活動に参加できる喜びを共に分かち合える仲間づくりをいかに推進できるかに掛かっています。

今日まで法人会の発展に寄与されてきた先輩方、関係者の皆さまに心から敬意を表するとともに、今後とも関係者の皆さまには変わらぬご指導、ご鞭撻をお願い申し上げます。25周年記念のご挨拶といたします。



岩上白岡支部部会長



吉田部会長



小林社会貢献特別委員長



春日部税務署 熊藤副署長

第三部 懇親会

春日部法人会白岡支部創立25周年記念式



伴副会長



小島白岡町町長

吉田部会長の挨拶、田口青年部会相談役に乾杯をお願いし、盛大な懇親会となった。各支部毎に部会員を紹介し緑のトラスト運動への寄付金を呼びかけ部会の交流を深めた。今回の緑のトラスト募金は、14,766円が集まった。



白岡支部部会員

女性部会 親睦事業

ティーコンサート「うたごえ広場」

平成21年12月11日(金) PM2:00~4:30

於:ホテル春日部エミナース



皆で懐かしのメロディー合唱

本年度の女性部会の親睦事業として5回目のティーコンサートを開催した。地元で気軽に楽しめる事業をとの企画で、「津軽三味線を楽しもう!!」とし、皆で参加する事業にした。

当日は来賓に春日部税務署 熊藤副署長、山崎第一統括官、中村上席をお招きし、部会員他約90名が集いました。

中村親睦副委員長の司会により、橋本部会長挨拶、熊藤副署長にご挨拶と卓話を頂き、津軽三味線奏者「廣原武美」氏の紹介をし、お弟子さん達の合奏、廣原氏の独奏に聞き入った後お茶とケーキとクッキー等を楽しみ伴奏により懐かしい歌を皆で合唱をしました。



講師 津軽三味線奏者 廣原 武美氏

プロフィール

・1977年茨城県東海村生まれ。
・6歳から佐々木光儀氏に師事し、14歳で津軽三味線全国大会(弘前市)C級の部優勝、翌年にはB級の部で連続優勝。2000年には外務省主催イベントでロシアでの演奏を務め、翌2001年には1ヶ月にわたってドイツ縦断津軽三味線コンクール大阪大会大賞の部にて初代優勝。又、兄弟子に当たる上妻宏光や様々なミュージシャンや俳優と共演。その他、学校公演、ライブ、イベント、講師でも活動中。



廣原氏とお弟子さん達の合奏



司会 中村親睦副委員長



橋本部会長挨拶



春日部税務署 熊藤副署長

【観劇】宙組公演「カサブランカ」

出演:大空祐飛・野久すみ花・蘭寿とむ 他

平成22年1月26日(火)午後1時30分~
東京宝塚劇場(千代田区)

女性部会の親睦事業として14回目を迎えた。各支部より総勢120名が参加した。

会場内は宝塚劇場独特の華やかな雰囲気にもまれ、大変楽しい時間であった。公演終了後は各支部毎に日比谷の街にて会員同志の親睦を深めた。



青年部会 地域社会貢献活動〈租税教育推進〉

平成22年1月31日(日)
於:埼玉県熊谷会館(熊谷市)

社団法人 埼玉県法人会連合会
埼玉県法人会連合会青年部会連絡協議会

米村でんじろう一番弟子

チャーリー西村 サイエンスショー

～ゼイとサイエンスのコラボレーション～

埼玉県連・青年部会では地域社会貢献活動として租税教育を推進しています。埼玉県内の15法人会を四ブロックに分け、今回は北部ブロック(熊谷・本庄・秩父・行田)が担当しました。

ショーの前に租税教育用ビデオを上映し、浦和税務署の広報官よりビデオの解説と講義を頂き、いよいよサイエンスショーの始まりです。

①巨大なペーパーブーメラン②エアコン実験・静電気実験③声変わりハウス実験④風船まきまき実験と続き、会場内は子供達の歓声で沸き返りました。

来年は東部ブロック(春日部・越谷・川口・西川口)が担当し1月下旬、越谷市サンシティーホール(南越谷駅近く)で行う予定です。乞うご期待!!



◀開演



◀風船まきまき実験



▶声変わりハウス実験



当日配布した租税教育用テキスト

支部だより

菖蒲支部



◀巨大吊し雛
モラージュ菖蒲

◀あやめ会館にて



税制研修会 平成22年1月29日(金)

吊し雛飾り展示について 菖蒲町商工会・女性部及び春日部法人会菖蒲支部・女性部会は、地域振興事業「笑舞街ひなまつり」を催し、手作りのつるしびなを町内の「あやめ会館」「ふれあい老番館」のほかに、大型ショッピングセンター「モラージュ菖蒲」に、長さ10メートルの巨大つるし飾りを初めて展示しました。【にぎわいをつくりたい】と、地域の活性化に積極的に取り組んでいます。

鷺宮支部

税務研修会

テーマ「事業承継と不動産の取扱」
 日時▶平成22年2月25日(木)午後4時～
 場所▶鷺宮町商工会
 主催▶鷺宮支部・青年部会・女性部会
 共催▶鷺宮町商工会
 講師▶FP 森 茂(もりしげる)



蓮田支部 日産自動車いわき工場にて 平成22年3月1日(月)



新春研修会並びに賀詞交歓会
平成22年1月25日(月)

幸手支部



県外研修会 山梨県石和方面、武田神社にて
平成22年3月7日(日)～8日(月)

栗橋支部 会員研修会 平成22年1月24(日)～25日(月)



杉戸・宮代支部



合同新年会 平成22年2月12日(金)

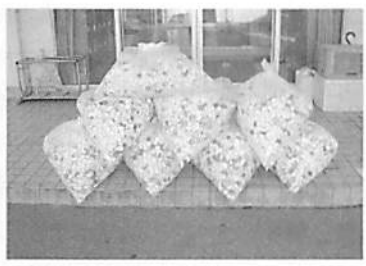
岩槻支部

▶新春懇談会並びに研修会
 平成22年2月10日(水)



ボウリング大会 平成22年3月4日(木)

杉戸支部



春日部法人会杉戸支部女性部会

昨年の七月から実施してきましたエコキャップ推進運動は12月をもちまして終了しました。目標を8,000個として、女性部会を中心に各方面よりご協力をいただきました結果、下記の通りとなりましたのでご報告させていただきます。尚、この運動につきましても、来年度も重点事業として実施できるよう計画してまいりますので、引き続き、会社内におきまして、収集と保管をしていただきますようお願い致します。

運動目的▶発展途上国にポリオワクチンを送ると共にCO2の削減に寄与する	ワクチン▶48.5人分
実施期間▶7月1日～12月24日	CO2削減▶305.55キロ削減
収集料▶38,800個	ご協力ありがとうございました。

春日部支部

◀一泊研修会 鬼怒川にて
 講師:前会長 村田睦幸氏
 平成22年2月14日(日)～15日(月)



▶租税教室
 春日部市立上沖小学校
 平成22年1月22日(金)



新入会員ご紹介

〈平成21年3月～22年2月〉

●春日部支部

法人名	所在地
(有)ピーエムインターナショナル	杉戸町宮前391-3
(株)コスモアップル	春日部市大畑916-14
三起(株)	春日部市豊野町1-5-9
(有)聖工業	さいたま市岩槻区裏慈恩寺195-1
ディレクトコーポレーション(株)	春日部市六軒町424-2
飛鳥交通春日部(株)	春日部市小淵256-1
(有)ユーカーサポート	春日部市備後東3-3-18
伸興運輸(有)	春日部市栄町3-218
恵光社運送(株)	春日部市不動院野2703-9
(株)サクセス	春日部市中央7-10-28-301
(有)さくら会計	春日部市粕壁6910-1
(株)生活サービス	春日部市豊町5-19-18-105
(株)ワタナベ製工	春日部市谷原新田2043-8
(有)綾藤マネジメントシステム	春日部市粕壁7023
合同会社アスタリスクサポート	春日部市粕壁東2-1-34 レックプラザ2F
(有)AM相好企画	春日部市緑町4-12-14
(有)アサノプラスチック	春日部市牛島335
(株)ダイバ建築	春日部市下蛭田231-1-301
エアーズロック自動車(株)	春日部市増戸698
(有)プリリアント	春日部市赤沼1521
(株)タケイチ	春日部市一ノ割2-6-30
玉龍商事(有)	春日部市豊野町1-18-3
(有)麻生	春日部市谷原1-18-1 ドルミ春日部718
東亜商事(株)	春日部市大畑909-1
(株)ワイズ	春日部市六軒町68-2 フジハイツ101
(株)花村機工	春日部市谷原3-13-6
(株)エリアサポートジャパン保険百貨店	さいたま市大宮区桜木町3-91
ロジパワー(株)	春日部市備後東2-32-2
(有)蓮見工業所	春日部市銚子口292
(株)関東つくば銀行春日部支店	春日部市粕壁東3-4-10
(株)気水設備	春日部市内牧1707
(株)アイツー	春日部市中央3-17-20
(有)J.H.S物流	春日部市不動院野1040
(株)ケイオートバイヤーズ	春日部市増富413-1 2-406

●岩槻支部

(有)ディーディーアイエヌエンタープライズ	さいたま市岩槻区黒谷204
(有)アイエムプランニング	さいたま市岩槻区古ケ場1-8-11
(有)FILL	さいたま市岩槻区黒谷1835-4
(株)MKサービス	さいたま市岩槻区上野3-5-3
日本テクノ総業(株)	さいたま市岩槻区浮谷2812-8
谷口厨房サービス(株)	さいたま市岩槻区並木1-27-86-6
(有)びゅあ	さいたま市岩槻区東岩槻2-2-32-2F
(株)友和	さいたま市岩槻区岩槻4346-410
(株)勝和水産	さいたま市岩槻区慈恩寺266-5
(株)雛の廣榮	さいたま市岩槻区西町4-3-5
恵産業(株)	さいたま市岩槻区東岩槻1-2-1
(株)関東グループ	さいたま市岩槻区本町1-4-15
(株)花岡工業	さいたま市岩槻区徳力373-4
(株)LEOTECH	さいたま市岩槻区仲町2-3-6-103
メカトロデザイン(株)	さいたま市岩槻区本丸2-23-7
(株)ユーマット	さいたま市見沼区深作3-25-5
(有)岩槻鑛油	さいたま市岩槻区飯塚1004
(株)東陽商事	春日部市下蛭田394-17
ルプサービス販売(株)	さいたま市岩槻区鉤上新田894-3
(株)EST	さいたま市岩槻区馬込853-30
(株)長谷川商店	さいたま市岩槻区仲町1-11-7
(有)雛里	さいたま市岩槻区岩槻5081-1
(有)精研工業	さいたま市岩槻区鹿室341-1
(株)モーターアンドジャパン	さいたま市岩槻区南平野442
(有)光宝堂	さいたま市岩槻区上野3-1-1
(有)八百作商店	さいたま市岩槻区本町4-1-9
ダイニングサービス(株)	さいたま市岩槻区南辻1-16
(株)タカシン	さいたま市岩槻区上野3-9-10
SKフーズ(株)	さいたま市岩槻区西町1-7-33
(有)青山機工	さいたま市岩槻区笹久保829-2
(株)エクシード	春日部市栄町1-70-2
(株)エコアドバンス	さいたま市岩槻区末田381

●久喜支部

グットクル(株)	久喜市青葉2-3-24
(株)ルーゼ	東大和市清水1-759-103
(株)サンアド三東	久喜市久喜東2-36-16

(株)キール
川口信用金庫久喜支店
久喜市本町6-15-20
久喜市青毛3-1-6

●蓮田支部

(株)イマギレ蓮田営業所
(有)彩
(株)もりや建築工房
(株)RUNBLOOD
(有)関東リホーム
(株)エスパシオ
(株)アップテール
(株)ファーンステック
(有)プロテックサービス
ソノテック設備(株)
榕化工(株)
(株)訪問支援サービスたんぼぼ
ワイティティ機工(有)
(有)のくぼ薬局
横田運輸(有)
(有)ゼンシン
(有)カークラブイワサキ
蓮田市関戸2595
蓮田市井沼803-4
蓮田市馬込1820-1
さいたま市北区奈良町136-51 奈良町団地8-106
蓮田市黒浜3163-15
蓮田市関山1-4-18
蓮田市馬込822 グリーンワン A102
久喜市菖蒲町上栢間3985-2
白岡町千駄野89
蓮田市西新宿5-93-11
蓮田市井沼字澗水591-1
蓮田市西新宿1-73 ビアザハイツⅡ-102
蓮田市関戸3860-3
蓮田市蓮田566
蓮田市西新宿6-126
蓮田市関戸753-1
蓮田市西城2-145

●幸手支部

(株)サーマルワン
(有)ミヤタガス
(有)溝口設備工業
(有)石井製作所
(株)ミヤハラ包装
(株)岡野製作所
バルティール(株)
(株)マエダ
根本商運(株)
幸手市南1-6-4-101
幸手市中4-26-21
幸手市中1-2-6
幸手市北3-5-32
幸手市中2-9-10
幸手市東1-33-5
幸手市上吉羽2100
幸手市南1-7-24
幸手市上吉羽495-3

●宮代支部

(有)松村商会
宮代町和戸5-5-15

●白岡支部

(株)三堀アレスダंक
(株)森外建設興業
(株)CANUS
白岡町西10-10-6
白岡町西5-8-15
白岡町西4-12-5

●菖蒲支部

倉研産業(株)
久喜市菖蒲町小林2656-1

●栗橋支部

関東塗装組合(有)
(有)あきゆうど
栗原保温工業(株)
(株)丸峯総合事務所
久喜市葛梅1-10-3
久喜市西大輪1600-1
熊谷市新堀1038-2-II208
久喜市南栗橋5-9-1

●鷺宮支部

(株)共立工業
(株)イー・エッチ・ティー
(有)うえかわ測量事務所
久喜市西大輪1593-1
久喜市桜田5-23-4
久喜市葛梅3-11-9

●杉戸支部

(有)サトーシーフーズ
(株)舟越
(有)新栄建設
(株)カテリーナメティチ・アジア
(株)ヒロイ
(有)クリンテック
杉戸町高野台南2-11-14
杉戸町鷺巣625-62
杉戸町下高野359
杉戸町目沼161
杉戸町高野台西2-7-4
杉戸町内田2-6-2

●庄和支部

(有)秀和コート
(株)たかはしクリーン
(有)河内電気工事
(株)デザイン・プランニング
(株)鈴華商事
エース加工(株)
(株)ATOM
(有)ピーアンドアール
(有)香取住宅建設
春日部市西宝珠花414-1
春日部市米島787-14
春日部市西金野井1664-15
春日部市東中野1098-5
春日部市神間273
春日部市米島37-8
春日部市芦橋490-8
春日部市大森2-9
春日部市米島1113-5

想うがまま



象彦

久喜支部 (株)エル・サイトウ
代表取締役 齋藤 恵

漆器好きの方はご存じだと思いますが、京漆器のメーカーさんのひとつに、「象彦」という会社があります。京都市内、岡崎（平安神宮のあたりです）に本店を構える「象彦」さんに、漆器好きの家内のお供で初めて出かけたとき、お店の方から名前の由来を聞いて京都の歴史の奥行きをあらためて痛感しました。「象彦」とは、象牙屋の西村彦兵衛、つまり象牙屋彦兵衛の略なのだそうです。

徳川幕府が南蛮貿易を禁じて鎖国体制を確立する前は、南蛮貿易が各地で盛んでした。象彦の前身は、主にインドシナ半島から象牙を輸入し、髪飾り、櫛、帯止め等の象牙製品を販売する大きなお店でした。ところが、幕府によって鎖国が施行されると、原材料の入手ができなくなってしまったわけで、お店が存亡の危機に立たされたわけです。いつの時代にも、こうした危機はあるものです。おそらくこの時期に消えていった類似のお店はたくさんあったことでしょう。ところが、象彦は違いました。それまでの飾り職人さんとおつき合いを元手にして、漆器のメーカーへと変身したのです。おそらく、たいへんな決断と努力が必要であったことでしょう。

以来何百年の間、すばらしい漆器を作り続けてきました。ただし、このメーカーさんの面白いところは、自社工場に職人を確保して製品を作るのではない、という点です。ほとんどすべてを京都市内に点在する、大勢の職人さん達に外注するのです。そして、その外注とは、たくさんの工程の分業の集合なのです。漆器に関心がある方はご存じだと思いますが、漆器は簡単な品物でも10以上の工程に分かれており、それぞれの工程の専門職人さん達が分業して作っているのです。したがって、その工程のうち、ひとつでも欠けると、品物ができなくなってしまうわけで、この点が「東根役」のメーカーとしては、最も気を使い、たいへんな点なのだそうです。

それぞれの職人さん達の家族状態、家計状態、後継者問題等々にまで心を配り、分業が途切れないよう、品質が落ちないよう細かなケアをすることが、当社の仕事なのです、と担当の方はおっしゃっていました。

ああ、そういうことなのか、京都の街の底力の原因のひとつは、と私は思いました。メーカーさんとしても、常に一定の注文があるわけではありませんから、ピーク時に合わせて職人さん達を抱え込むのはリスクがありますが、それ以上に職人さん達の側の自意識が強くて、社員になりたがらない、というのです。これは、明治期の官営工場払い下げから始まった日本資本主義発達の歴史から見ると、明らかに主流ではありません。でも考えてみると、明治維新から数えてまだ、たかだか140年余。平安遷都から千年余の歴史から見たら、まだまだほんの短期間です。どちらが主流派などと比較するのは、まだ早

いのかもしれません。

よく冗談に、京都の人が「この建物は先のいくさで焼けてしもうて…」と言うと、それは1467年から始まった「応仁の乱」を指すことがある、などと言いますが、「象彦」さんの一件では、はからずもそんなことを思いだしてしまいました。



半世紀の中から生まれた経営信条

宮代支部 アルファダイマル(株)
代表取締役 山田 隆治

私共はコンクリート製品を作って早や53年を迎えるものです(創業昭和32年6月)

どの様なコンクリート製品かと申しますと皆様方の家の玄関を出られましたら、先ず道路側溝・蓋やマンホール蓋の上を歩かれておられます。この道路下水用の製品を宮代町と上里町で操業しております。埼玉県下での全ての道路・建築土木工事には必ずや当社の製品が使用されています。公共の事業・社会資本の充実に不可欠な製品群ですから日本国土建設には充分貢献し、且つ使命を負っています。この社会的責任を負って創業以来本業にひたすら研究開発、新製品の創出、工事の工期短縮製品に日々努力してきました。そのことから昨今の製造業者に見られる一連の不祥事を見ていると、その影響は無視する事なく我が身のごとく、「我社であつたらどうする」と常に思案し、いかに対処すべきか。と考えています。他社に於いても半世紀の経験と実績から想うことは、製品に問題、不祥事が発見された時には、先ず第一歩としては最優先して対応することではないか、と経営方針としています。この経験と実績から今日の姿が存在するものです。不祥事から想う事は、一時的には信用を落とします。しかし、その対応がお詫謝罪と誠意ある対応によっては、人間性が問われ、さらに深い人間信頼が生まれ、信用回復に結びつく事が多大あるのです。信用回復が今迄より以上の新たな信用を築くことが出来ます。これが私の経営信条です。

◆ コンクリート製品 ◆

アルファダイマル株式会社

〒345-0816 埼玉県南埼玉郡宮代町金原205番地

TEL. 0480(32)0787

FAX. 0480(34)7823

想うがまま



世界遺産・国立西洋美術館

白岡支部 (株)井上工務店
井上 堅一

東京、上野の国立西洋美術館と聞けば何度も行ったことがあると答える人が多いのではないのでしょうか？

ロダンの考える人、地獄の門などの彫刻も庭に展示してあり、建物に入らずともいい雰囲気になります。竣工してから早くも50年を経過し、上野の森に溶け込んでいます。

そして、50歳という若い建造物ながら、ユネスコの「世界遺産」暫定リストに登録が決定されました。もちろん日本でも平成19年には国の重要文化財に指定されています。

どうして、こんな若い建物がと疑問に思われる方もおられるでしょう。法隆寺や姫路城、厳島神社は古い歴史的建物として有名ですが、いよいよ世界遺産は「近代」に目を向け始めたようです。

そもそもこの建物はどのような経緯で造られたのでしょうか？第2次大戦後フランスは戦利品として押さえていた「松方コレクション」を日本に返還することとなりました。その際に展示しておく美術館を造れという条件が出され、設計をフランスの「ル・コルビジェ」に依頼し、美術館建設がスタートしました。ル・コルビジェは世界的に有名な建築家であり、ライトやミースと並び世界の3大巨匠の一人であります。

スペインを中心として活躍したアントニ・ガウディの作品群を申請した例は過去にありましたが、日本を含む世界7カ国に散在する計23件の建造物を「ル・コルビジェの建築と都市計画」としてフランス政府から申請が行われました。世界遺産は地元から盛り上がり、申請という手順となるのが普通ですが、今回はフランスの協力要請を受けて申請という手順と



なり、初めてのケースとして注目されました。何はともあれ春爛漫の季節、美術館巡りを楽しんでみてはいかがでしょうか？



株式会社 井上工務店

〒349-0219 埼玉県南埼玉郡白岡町白岡東10-16
TEL. 0480-92-0158 FAX. 0480-92-8392

日光街道宿場町 幸手「歴史とグルメツアー」を企画

幸手支部 (有)ときわや 増田 行雄



法人会の皆さん、こんにちは。私は幸手市内で「ときわや」という割烹料理店を営んでおります。

当店は私で五代目で、現役バリバリの父と一緒に店を切り盛りしております。創業110年になりますが、こうして永い間、店を続けられるのも、多くのお客様や取引先、そして従業員のおかげと感謝しつつ、日々精進しております。特に、当家を支えてくれた家族、祖先に対しても、その思いを深く感じずにはられません。

さて、このたび「埼玉旧街道を歩く」と題した、江戸時代に宿場町として栄えた幸手の「歴史とグルメのツアー」という企画に参加協力することになりました。昔、第八代将軍徳川吉宗が、日光東照宮へ墓参りする際に、幸手の地に立ち寄って食事をされたという史実に基づいて、その料理を再現してみようという企画です。JTB首都圏支店・幸手市役所生涯学習課・早稲田大学食の文化研究会の皆さんと一緒に、再現に取り組んでおります。幸手の権現堂堤は桜の名所として有名ですが、初夏の「あじさい」、秋の「曼珠沙華」、冬の「水仙」も咲きほこり四季を通して楽しめます。

権現堂堤とともに、旧宿場町として栄えた幸手市街の歴史探訪をお楽しみ頂けたらと思います。多くの皆様の参加をお待ちしております。合掌



～懇親会・各種ご会合～

大小宴会のご予約承ります

割烹・会席 ときわや

☎ 0480-42-0039

■幸手市中4-13-20 ■定休日 木曜日
■営業時間 11:30～14:30・17:00～22:00

投稿募集!!

「想うがまま」の記事を募集します。題材は自由、600字程度の原稿と顔写真を添付して下さい。投稿して頂いた方の企業の広告(半コマ分)を無料で掲載致します。
※紙面編集の都合上や内容により掲載できない場合があります。予めご了承下さい。

送付先

FAX. 048-752-8244

E-mail. kasuhou@crux.ocn.ne.jp

理事会開催

平成22年3月3日(水)
於:春日部市民文化会館



野原会長挨拶

当日は野原会長挨拶のあと、春日部税務署 熊藤副署長にご挨拶を頂戴し、以下の議題を審議の上可決した。

- ①公益法人改革について
 - ②総会について
 - ③未収会費について
 - ④地域社会貢献運動について
 - ⑤平成21年度会員増強運動について
 - ⑥福利厚生制度について
 - ⑦e-Taxの推進
 - ⑧税制改正要望活動について
 - ⑨その他
- 租税教室の推進と租税教育
推進協議会への入会について

雑談・雑学の庭

春の山は笑うがごとし!?

「春になると笑うもの、なーんだ?」

いきなり漠とした質問で申し訳ないが、俳句をたしなむ人たちなら、「山」という答えを出しそうだ。

俳句の世界では山は、春に笑い、夏に滴(したた)り、秋には粧(よそお)い、そして、冬は眠るということになっている。「山笑う」「山滴る」「山粧う」「山眠る」がそれぞれの季語である。

出典は「春山は淡冶(たんや)にして笑うが如く、夏山は蒼翠(そうすい)にして滴るが如く、秋山は明浄にして粧うが如く、冬山は惨淡(さんたん)として眠るが如く」と、中国は北宋の画家・郭熙(かくき)が、山を描くときの心得として述べたということから。

もっとも、北国の人たちから「うちのほうでは、春遅くまで山は眠っているけど…」と言われそうだ。

季語が各地の自然と不適合なことはよく言われている。それは、季語(季節の言葉)は京都・畿内を中心として生まれ、やがて東海道、山陽道周辺(北緯34度~35度一ちなみに、東京は範囲外)の風土現象へと広がったからと、もの本には出ている。

政治経済はもちろんのこと、趣味や流行など、なんでもかんでも東京中心の現在、季語くらい東京から外れてもいいじゃない?(藤木順平)

藤木順平(ふじき・じゅんべい、本名・藤田順一) フリーランスライター。1976年早大理工学部卒業。NHK「てんぶく笑芸場」の台本執筆勉強会に参加。日本テレビ「アメリカ横断・ウルトラクイズ」のクイズ作家として5年間番組に加わる。芝居・漫才の台本・コントなどを執筆するかたわら、ことわざや笑いを通じての「人間探求」をテーマにした講演を行う。1993年から2007年まで精工フーズ総合研究所に勤務、労働組合などの広報誌向けに雑学系の原稿執筆やパズル・クイズの作成を担当する。

法人会の基本的指針

法人会は
 よき経営者さめがすもの団体として
 会員の積極的な自己啓蒙を
 納税意識の向上と
 企業経営および社会の
 健全な発展に貢献します

法人会のキャッチフレーズ
 めがします 企業の繁栄と社会の貢献(法人会)

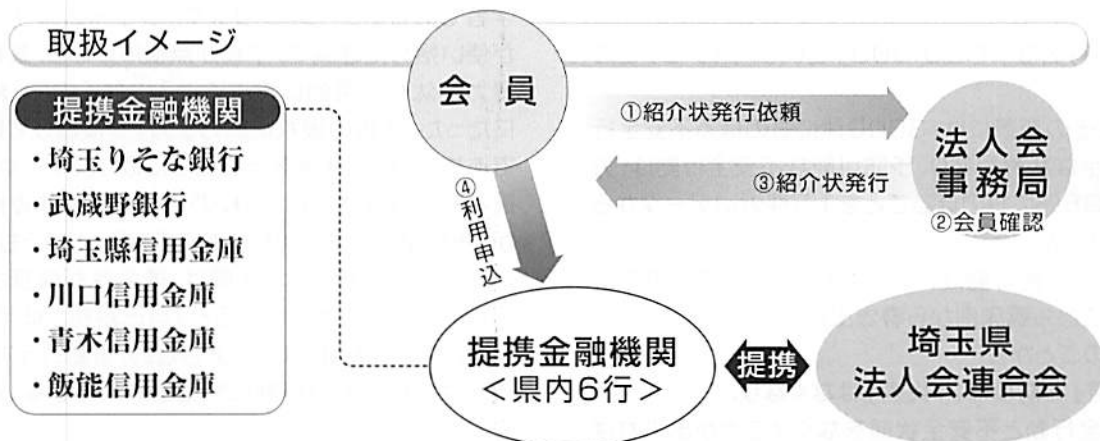
全国法人会総連合

インターネットバンキングのご紹介



埼玉県内の法人会に加入している、会員が提携金融機関へ
新規にインターネットバンキングを申し込むと
基本手数料が**1年間無料**または**減免**になります。

●埼玉県法人会連合会では、e-Taxの利用促進を図るため、平成19年10月より県内の金融機関とインターネットバンキングの提携をしています。●ご存知のとおり、e-Taxで申告をすませても納税は完了していません。●そこで、インターネットバンキングを利用すれば、銀行に行かずに納税できます。●これを機会にインターネットバンキングに申し込んで、あなたも是非e-Taxを始めてください。



- ①会員が新規にインターネットバンキングの申込をする場合に限り、提携金融機関から下記手数料等の優遇が受けられます。
注) 埼玉縣信用金庫は新規契約と同時にファイル伝送サービスを契約する場合に限る。
- ②申込の際に、必ず所属法人会事務局が発行する各金融機関制定の紹介状を持参してください。
※ 紹介状のない場合、優遇措置は受けられません。

各金融機関の優遇内容

金融機関	商品名	内容	期間
埼玉りそな銀行	りそなビジネスダイレクト (Mini)	基本手数料(月額2,100円税込)を免除	契約月翌月から1年間
	りそなビジネスダイレクト	基本手数料(月額10,500円税込)を減免(月額2,625円税込)	契約月翌月から1年間
武蔵野銀行	むさしのビジネスダイレクト	契約料無料	
	TYPE I 1,050円税込		当初1年間
	TYPE II 2,625円税込 TYPE III 3,150円税込	月額基本手数料免除	
埼玉縣信用金庫	さいしんダイレクトビジネス	基本利用料(2,100円税込)免除	当初1年間
	ファイル伝送サービス(総合振込・給与振込)	基本利用料(2,100円税込)免除※他のオプションサービスは有料	
青木信用金庫	新インターネットバンキング(法人)	基本手数料(1,050円税込)免除	1年間
川口信用金庫	法人向けインターネットバンキング (WEB-FB)	基本手数料(月額3,150円税込)免除	契約月翌月から1年間
飯能信用金庫	はんしんWeb-FBサービス	基本手数料(月額1,050円税込)を免除	契約月翌月から1年間

〒344-0062 春日部市粕壁東1-20-28(春日部商工振興センター)
 (社)春日部法人会 tel.048-761-3551 fax. 048-752-8244

ハインリッヒの法則と破れ窓理論

(財)富士社会教育センター常務理事 鈴木 匡

労働災害調査から発見した 予防治則

ハインリッヒの法則とは、この法則の発見者である「ハーバート・ウィリアム・ハインリッヒ」から名づけられました。

彼が損保の会社で調査部の管理者であったころ、担当している建設現場での5000件の労働災害を調査した結果、「1件の大きな災害の背後で29件の軽度な障害事故があり、その29件の背後には300件のさらに軽傷を伴わない災害があった」という事実を発見しました。

これが有名な「1:29:300」というハインリッヒの法則です。

さらにその背景には、3000件にもものぼる不安全行動と不安全な状態があり、予防可能な不安全行動は、労働災害の98%にもものぼることを1万件近いデータから導きだしました。

さらに不安全行動は、不安全状態の9倍の頻度で現れていることも臨床例から導き出しました

これらのことから、

- ①「傷害」を防げば、「災害」はなくなり、
- ②不安全行動と不安全状態をなくすことが出来れば「災害」も「傷害」もなくすこと

が出来るようになりました。

そのためには、職場における環境改善、特に労働災害をなくす安全点検活動とそれに必要な教育・訓練が職場管理者の責任である、とします。

この「1つの重大災害」には、「29のインシデント」があり、さらにその背後に「300のイレギュラーな状況」

がある、と言うものですが、この「300のイレギュラー」を建設現場や医療現場では「ヒヤリハット」といい、それ以外の現場では、「職場における規律違反」の現象と言います。

規律違反をなくす(破れ窓理論)ことで 災害減少に

この「職場における規律違反」の現象が事故や災害の減少になる、というのが「破れ窓理論」に結びつくこととなります。

この「破れ窓理論」とは、1982年にアメリカの犯罪学者であるジョージ・ケリングとジェームズ・ウィルソンが使い始めた理論で、学校が無秩序になり、荒れ放題で暴力沙汰が日常的に起こるようになるのは、まず最初にたった「1枚の破れた窓ガラス」を放置していたからであり、学校の秩序を元どおりに取り戻すには、1枚の破れ窓も見逃さない、学校の規律を維持する秩序維持が実現できる環境づくりが大切である、というものです。

この理論の趣旨は「人間は、匿名性が保証されて責任が分散される状態になると『自己規制が低下して、没個性が生じるようになり』、非合理的、衝動的行為が表れ、それは周りの人の行動に感染しやすくなる」というものです。

職場で上司と部下の挨拶がない、もう1ヶ月も上司と口をきいたことがない、禁煙場所でタバコを吸う人間がいる、決められた服装をきちんと身につけていない、会議の席上では上司の一方通行の話ばかりで、会話や対話をしようとする雰囲気がない、自由に話が出る雰囲気ではない、というのが「1:29:300」の300のイレギュラーに該当するのです。

鈴木匡(すずき・まさし) 早稲田大学政経学部卒業後、国会議員秘書を経て、勤労者教育を目的とする(財)富士社会教育センターの設立に参画。現在常務理事。ほかに教育総合研究所主任研究員、日本選挙学会会員。主な著書に「教育運動の理念」(富士社会教育センター通信教育テキスト)、ユニオン&ライフシリーズNo.5「職場活動」など。

国税に関する申告・納税がインターネットで行えます。

e-Tax

ネットでどこでも申告・納税

法人会は会社経営の効率化のために
e-Taxの普及を支援しています。

法人会

「e-Tax」を利用して所得税を申告すると
次のようなメリットがあります。

最高5,000円の税額控除

添付書類の提出省略

還付金がスピーディー



法人会キャラクターセンター

「e-Tax」ホームページ

<http://www.e-tax.nta.go.jp>

《厚生委員会だより》

I 大同生命保険株式会社

埼玉支社 春日部営業所 TEL.048-734-3371 FAX.048-739-1156



制度発足から38年を迎えた『経営者大型総合保障制度』は、
全国で19万社の会員企業にご採用いただいております。

標準保障額算定キャンペーン実施中!!

※標準保障額の算出については、担当者へお申し付け下さい。

II AIU保険会社

さいたまISオフィス TEL.048-650-7670 FAX.048-648-5844

「政府労災があるから」と安心していませんか？
それだけでは補償が足りない場合があるのです！



政府労災保険ではカバーされない範囲をしっかりと補償！
『ハイパー任意労災』が貴社の経営と働く人を守ります。

ハイパー 任意労災 の特長

- ① 労災認定を待たずに保険金をお支払いします。
- ② 保険金はご契約者である企業様へお支払い。
- ③ 証券1枚で下請け作業員・1人親方・派遣社員などすべての働く方が補償の対象になります。
- ④ 定額+労災賠償のダブル補償です。
- ⑤ 人数を問わない契約方式で、人員の増減があっても自動的に補償を開始します。
- ⑥ 法人会制度として割安な掛け金です。弊社の制度推進員をよろしくお願いたします。

III アメリカンファミリー生命保険会社

埼玉総合支社 TEL.048-645-0861 FAX.048-645-1380

大腸がんについて

アフラック埼玉総合支社

欧米諸国に比べると日本人に少ないがんですが、近年では日本人でも増えてきています。日本人の食生活の西洋化が、大腸がん増加の一因と考えられています。アメリカなどへ移住した日本人では、白人並みの頻度にも増えることが観察されています。肉食主義者や、肉類や動物性脂肪の摂取量の少ない国や地域では、発生率が低い傾向にあります。

大腸がんは、保存・加工肉の摂取量の多い人にリスクが高いことが認められています。これは、動物性脂肪による細胞分裂促進作用や、動物性タンパクの加熱により生

成される発がん物質等によるものと推定されています。また、肥満やアルコールの摂取も、大腸がんのリスクをあげることが示されています。一方、野菜類の摂取が、定期的な運動とともに、大腸がんの発生を抑制することが認められています。そのほかにビタミンD、カルシウム、葉酸(ようさん)等の摂取が大腸がんのリスクを下げるという報告もあります。古くから大腸がんの予防に有用だと考えられていた食物繊維については、最近の無作為化比較試験や大規模コホート研究の結果が一致せず、確認ができない状況です。

第27回 定期総会・記念講演会のお知らせ

平成22年5月26日(水)

■ 記念講演 PM2:00～3:30 (午後1時30分受付開始)

場所:春日部市民文化会館 小ホール

「これからの国際情勢と日本の課題」

たかの はじめ

「インサイダー」編集長:高野 孟氏



入場無料

一般参加者歓迎!!

会員以外の方もふるって
ご参加ください

花の苗プレゼント*

定員350名様(先着順)

● 略 歴 ●

- 1944年 東京生まれ。
- 1968年 早稲田大学文学部西洋哲学科卒業。
通信社、広告会社勤務。
- 1975年 フリー・ジャーナリスト、同時にニュースレター
「インサイダー」の創刊に参加。
- 1980年 (株)インサイダーを設立し、
代表取締役兼編集長に就任し現在に至る。
- 1994年 (株)ウェブキャスターを設立、日本初のインター
ネットによる日英両文のオンライン週刊誌「東京
万華鏡」を創刊し、インターネット・ジャーナリズム
の先駆的開拓者と呼ばれた。

- 2002年 早稲田大学客員教授に就任、「大隈塾」の
授業「21世紀日本の構想」を担当している。
- 2008年 ブログサイト「THE JOURNAL」を創設。

● 出 演 ●

- 「サンデープロジェクト」(TV朝日系、日曜10:00～)
- 「情報ライブ ミヤネ屋」(読売TV系、月～金曜21時～)

● 著 書 ●

- 「地球市民革命」(1993年、学研)
- 「最新・世界地図の読み方」(1999年、講談社現代新書)
- 「滅びゆくアメリカ帝国」(2006年、にんげん出版)
- 他、多数

第27回 定期総会 (会員限定となります) ※別途往復ハガキでご案内致します。

■ 第一部 定期総会 PM3:45～/春日部市民文化会館3F 大会議室

■ 第二部 懇親会 PM5:15～/春日部市民文化会館3F 中会議室

会員の皆様には奮ってご参加くださいますよう、お願いいたします。

平成22年度会費並びに青年部会費の 自動振替のお知らせ

22年度会費並びに青年部会費の自動引落日は、6月7日(月)です。
平素より当法人会活動につきましてはご理解ご協力を賜り厚く御礼申し
上げます。新年度を迎え、平成22年度分の会費や部会費を納入頂くわけ
ですが、その手続きとして自動振替のシステムを導入いたしております。会員
の皆様には手数料はかからず、以後の手数はなくなりますので事務の合理化、
経費の節減が図れます。是非会費自動振替の手続きを頂きますようお願い
いたします。

記

- 1.自動振替手続き済みの会費及び青年部会費引落しは、平成22年
6月7日(月)となります。
- 2.自動振替の手続きを頂いていない場合
後日お送りする会費納入依頼書(請求書)及び銀行振込用紙で銀行の窓
口に、又は郵便局備え付けの用紙で郵便局窓口にて振込みの手続きを
お願いするか、自動振替の手続きをお願いいたします。
自動振替の手続用紙は同封いたします。
- 3.これから自動振替の手続きをする場合
自動振替手続後、翌々月5日に、平成23年度以後の分については毎年6
月5日に自動引落日になります。
(引落日が休日の場合は翌営業日となります。)

青年部総会のお知らせ

日時:平成22年5月12日(水)午後4時～
場所:春日部市民文化会館 中会議室

- 第一部 総会 午後4時～
- 第二部 懇親会 午後5時～

女性部会総会のお知らせ

日時:平成22年5月18日(火)午後3時～
場所:春日部市民文化会館 中会議室

- 第一部 総会 午後3時～
- 第二部 記念講演 午後4時～
- 第三部 懇親会 午後5時～

◎ご寄稿ありがとうございました。

関永・矢作・斉藤・佐野・遠藤・坂田・林・岩崎・関山・橋本・渡辺・染谷・松岡